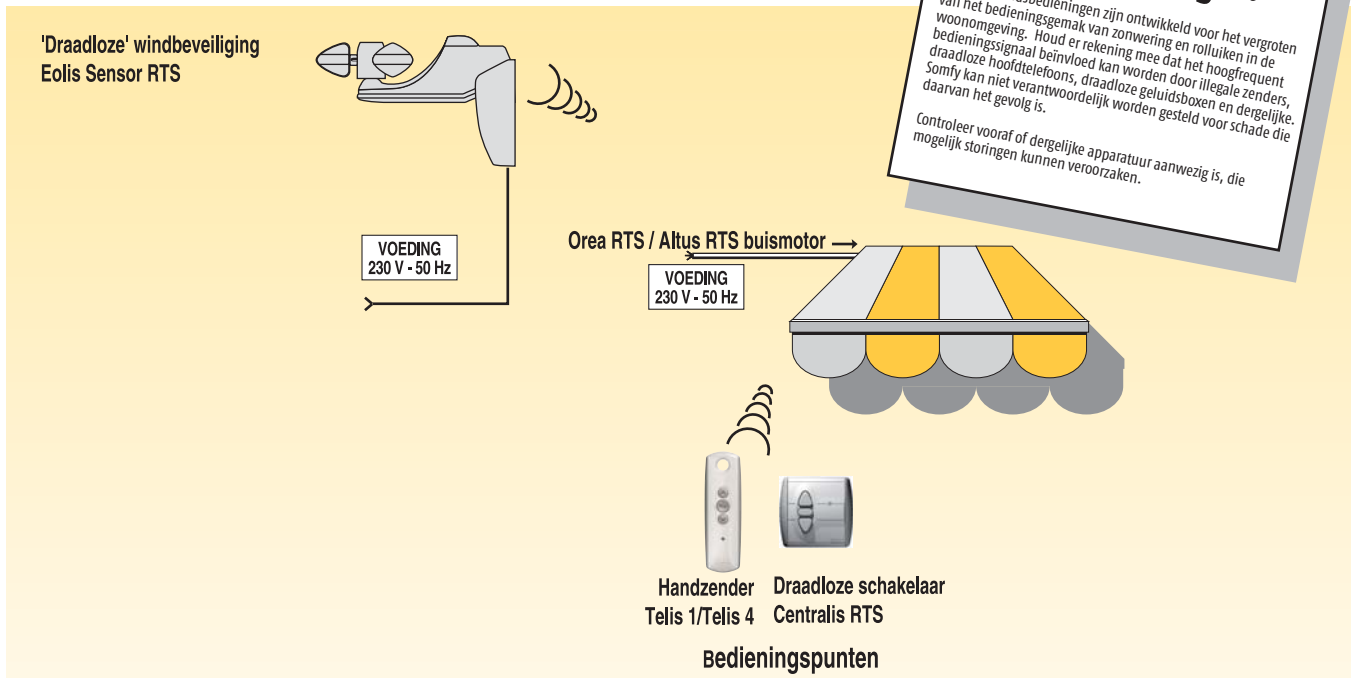


## Belangrijk:

SOMFY afstandsbedieningen zijn ontwikkeld voor het vergroten van het bedieningsgemak van zonwering en rolluiken in de woonomgeving. Houd er rekening mee dat het hoogfrequent draadloze bedieningssignaal beïnvloed kan worden door illegale zenders, draadloze hoofdtelefoons, draadloze geluidsboxen en dergelijke. Somfy kan niet verantwoordelijk worden gesteld voor schade die daarvan het gevolg is.

Controleer vooraf of dergelijke apparatuur aanwezig is, die mogelijk storingen kunnen veroorzaken.



## INLEIDING

Deze montagehandleiding bevat instructies voor de montage van de 'draadloze' windbeveiliging Eolis Sensor RTS. Lees de handleiding goed door, voordat u met de montage begint. Als u zich niet houdt aan de montage-instructies, kan dit gevolgen hebben voor de garantie die SOMFY op zijn producten geeft.

## BESCHRIJVING VAN DE 'DRAADLOZE' WINDBEVEILIGING EOLIS SENSOR RTS

De 'draadloze' windbeveiliging Eolis Sensor RTS helpt schade door te harde wind aan een zonwering te voorkomen en wordt gebruikt voor het draadloos op afstand bedienen van 1 of meerdere zonweringen. De 'draadloze' windbeveiliging Eolis Sensor RTS bestaat uit een 'draadloze' windsteun. De Telis 1/Telis 4 handzender en/of draadloze schakelaar Centralis RTS is hier niet bij inbegrepen, deze heeft u wel nodig. De 'draadloze' windsteun meet continu de windsnelheid bij de zonwering en geeft dit, bij wind boven de ingestelde waarde, door aan de motor door een opsturing te geven. De 'draadloze' windbeveiliging Eolis Sensor RTS monteert u altijd buiten. De gebruiker bedient de zonwering met de handzender Telis 1/Telis 4 en/of draadloze schakelaar Centralis RTS.

De handzender/draadloze schakelaar zendt hoogfrequente bedieningssignalen (433,42 MHz) naar een Orea RTS / Altus RTS buismotor, die de zonwering in de gewenste positie brengt. De maximale afstand tussen de zender en een Orea RTS / Altus RTS buismotor is circa 20 meter. Het is mogelijk om voor de bediening gebruik te maken van extra draadloze schakelaars Centralis RTS en/of handzenders Telis 1 en / of Telis 4 tot een totaal maximum van 12, waarvan maximaal 3 'draadloze' zon- en windautomaten en/of 'draadloze' windautomaten. Bij te harde wind is het voor de gebruiker onmogelijk de zonwering met de handzender of draadloze schakelaar te bedienen.

### Voor de montage van de 'draadloze' windbeveiliging Eolis Sensor RTS heeft u nodig:

- 'Draadloze' windbeveiliging Eolis Sensor RTS (meegeleverd);
- 2-aderig elektriciteits snoer voor aansluiting van de 'draadloze' windbeveiliging op de netspanning (meegeleverd);
- schroeven en pluggen voor de montage van de 'draadloze' windbeveiliging Eolis Sensor RTS (meegeleverd);
- handzender/draadloze schakelaar (niet meegeleverd).

### Voor het in werking stellen van de 'draadloze' windbeveiliging Eolis Sensor RTS moet u:

- 1. 'draadloze' windbeveiliging Eolis Sensor RTS monteren;
- 2. snoer doorvoeren (eventueel) en aansluiten;
- 3. 'draadloze' windbeveiliging Eolis Sensor RTS programmeren op de motor;
- 4. 'draadloze' windbeveiliging Eolis Sensor RTS testen en in gebruik nemen;
- 5. 'draadloze' windbeveiliging Eolis Sensor RTS wissen of wissen/nieuwe toevoegen;
- 6. werking handzender/draadloze schakelaar.

## In deze montagehandleiding staat hoe u dat moet doen.

### Daarnaast leest u informatie over:

- 7. werking van de 'draadloze' windbeveiliging Eolis sensor RTS;
- 8. verhelpen van storingen;
- 9. technische gegevens.

## 1. 'DRAADLOZE' WINDBEVEILIGING EOLIS SENSOR RTS MONTEREN

- Het snoer van de 'draadloze' windbeveiliging Eolis Sensor RTS is verwisselbaar. Gebruik hiervoor bij voorkeur een identieke 2-aderige kabel van één lengte.
- Monteer de 'draadloze' windbeveiliging Eolis Sensor RTS in de buurt van de zonwering, op dezelfde gevel, op een plaats waar de meeste wind te verwachten is. Er zijn twee basismogelijkheden voor montage; de muurmontage (zie fig. 1) en de dakmontage (zie fig. 2).
- Bij dakmontage moet voorkomen worden dat vocht via het snoer in de windsteun loopt. Bevestig de arm waar de windpulsgenerator op zit altijd horizontaal en nooit scheef.
- Verwijder de grijze kap waar het SOMFY logo op staat door deze uit de 2 schroefsleuven te schuiven.
- Bepaal de plaats waar de windsteun moet komen.
- Zorg er voor dat de 'draadloze' windbeveiliging op een makkelijk bereikbare plaats zit. Het kan altijd nodig zijn om de potentiometer wind bij te regelen of de programmatoets in te drukken.

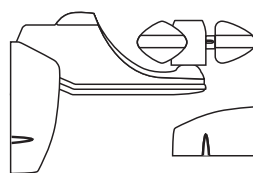


Fig. 1

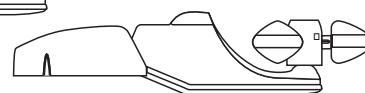


Fig. 2

- Maak twee boorgaten voor pluggen van 6 mm.
- Bevestig de 'draadloze' windbeveiliging Eolis sensor RTS aan de muur of ondergrond met de twee meegeleverde schroeven.
- Het snoer kan onzichtbaar weggewerkt worden door dit direct de muur of achtergrond in te voeren. Mocht dit niet lukken, dan kunt u een uitbreekpoortje voorzichtig uit het kapje halen en het snoer daar doorvoeren.
- Plaats nu de grijze kap op de reeds bevestigde windsteun en draai de 2 schroeven aan de beide kanten vast.

Houd bij de keuze van de montageplek van de 'draadloze' windbeveiliging Eolis Sensor RTS rekening met de aanwezigheid van metalen voorwerpen. Deze kunnen het verzenden van de hoogfrequente signalen verstoren. Muren en ramen verzwakken de zendsignalen nauwelijks.

## 2. SNOER DOORVOEREN (EVENTUEEL) EN AANSLUITEN

### Montage van de 'draadloze' windbeveiliging Eolis Sensor RTS.

Schakel altijd de netspanning uit tijdens installatiewerkzaamheden.

- Sluit de elektrische bedrading aan volgens de geldende voorschriften van NEN 1010.

#### Als de voeding vanaf binnen moet komen.

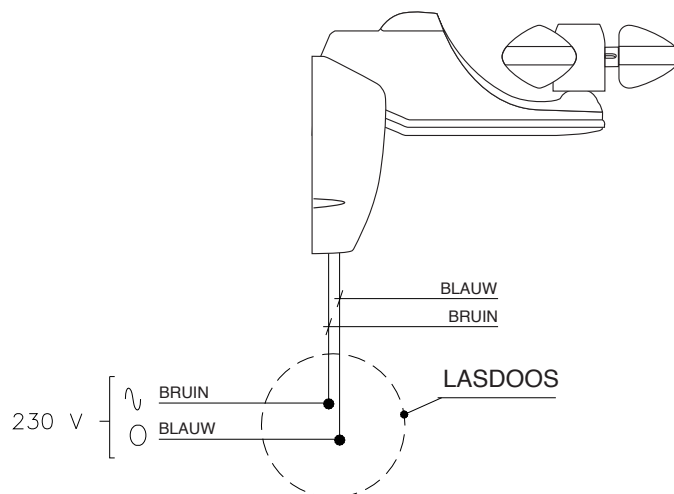
- Boor in de buitenmuur een gat voor de doorvoer van het elektriciteits snoer voor de netspanning. Door het gat van buiten naar binnen schuin omhoog te boren, voorkomt u dat er vocht via het elektriciteits snoer naar binnen kan lopen.

- Gebruik een doorvoerpijpje in het boorgat om beschadiging van het snoer te voorkomen.

Monteer een steker of sluit de voeding vast aan.

#### Als er voeding buiten is.

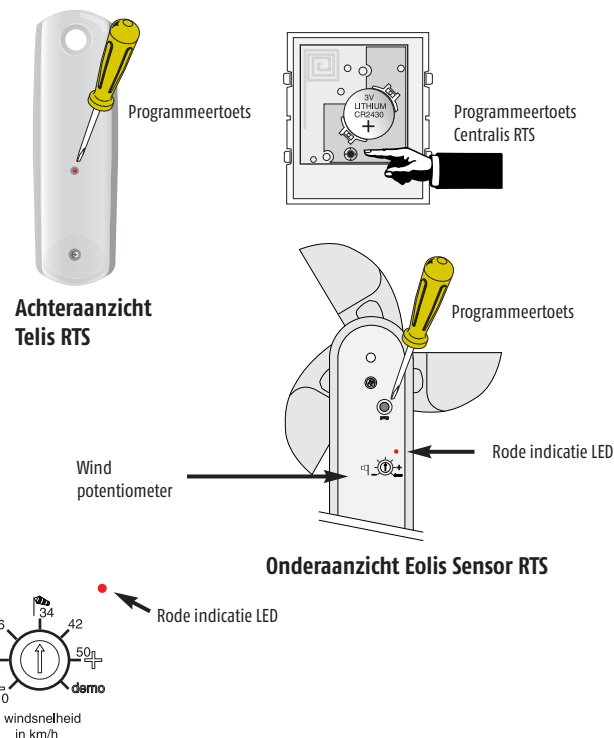
- U kunt het snoer aansluiten in b.v. een spatwaterdichte lasdoos.
- Zorg voor voldoende bescherming van het snoer door b.v. een mantelpijpje.



### 3. 'DRAADLOZE' WINDBEVEILIGING PROGRAMMEREN OP DE MOTOR

#### 'Draadloze' windbeveiliging Eolis Sensor RTS programmeren.

- Controleer voordat u gaat programmeren of de handzender Telis en/of draadloze schakelaar Centralis RTS op alle zonweringen geprogrammeerd is die straks op de 'draadloze' windbeveiliging Eolis Sensor RTS moeten komen. U doet dit door b.v. de NEER-toets van de Telis kort in te drukken. Alle zonweringen die op de automaat moeten komen, gaan dan uit. Is dit niet het geval raadpleeg dan de handleiding van de Altus RTS of Orea RTS buismotor.
- Het is verstandig om motor voor motor de windbeveiliging Eolis Sensor RTS, via de Telis 1 op de motor te programmeren. Voorzie alleen **die** motor van spanning waarmee men werkt. **De overige motoren niet op de voeding aansluiten.**
- Druk op de PROGRAMMEERTOETS van de reeds geprogrammeerde handzender (Telis 1) totdat het zonnescherf kort heen en weer beweegt.
- Druk op de PROGRAMMEERTOETS van de Eolis Sensor RTS totdat het zonnescherf kort heen en weer beweegt.
- De 'draadloze' windbeveiliging Eolis Sensor RTS kan op dezelfde wijze in de andere motoren geprogrammeerd worden.
- Alle motoren kunnen nu weer aan de voeding.



Windpotentiometer met indicatie van de waarde

### 4. 'DRAADLOZE' WINDBEVEILIGING EOLIS RTS TESTEN EN IN GEBRUIK NEMEN

Voor een goede instelling van de 'draadloze' windbeveiliging Eolis Sensor RTS is het zeer belangrijk onderstaande testprocedure volledig uit te voeren. U bent er dan zeker van dat de automaat bedrijfsklaar bij de eindgebruiker afgeleverd is.

- Draai de potentiometer van wind met een juiste schroevendraaier volledig rechtsom (demostand).
- Hierbij moet de motor kort heen en weer bewegen.
- Controleer eerst of de ▲ - knop (bovenste toets) van de handzender Telis 1 het zonnescherf instuurt en de ▼ - toets het scherm uitstuurt. Is dit niet het geval, raadpleeg dan de montagehandleiding van de Altus of Orea buismotor.
- Stuur het scherm een stukje uit, uiteraard mag u het scherm ook volledig uitsturen.
- Geef een flinke draai aan de windmolen. Na 2 seconden zal de zonwering ingestuurd worden. De wind valt weg, na 15 seconden (demostand) windvertraging kan met de handzender weer een NEER-sturing aan het zonnescherf gegeven worden. In de demostand zal de rode indicatie-led niet branden. Draai nu de windinstelling uit de demostand. Hierbij beweegt het zonnescherf kort heen en weer.
- Regel nu de potentiometer van de wind in. U kunt hiervoor gebruik maken van de rode indicatie-led. Indien de windsnelheid even boven de ingestelde waarde komt, zal de led rood branden. Komt de windsnelheid onder de ingestelde waarde, dan gaat de rode led direct uit (deze gaat dus niet knipperen gedurende de vertragingstijd, de indicatie-led is alleen bedoeld om het afregelen en testen eenvoudig te maken). 30 seconden nadat de rode indicatie-led is uitgegaan kan het scherm weer worden bediend. U weet nu dat de windfunctie goed werkt.
- Voor de windinstelling is geen standaard advies te geven, zie de extra aandachtspunten hierna.

#### Extra aandachtspunten

- De hele testprocedure werkt het best bij (nagenoeg) windstijl weer.
- Houd bij het bepalen van de windgevoeligheid rekening met het type zonwering en de oppervlakte van het zonweringdoek (hoe groter het doek, des te gevoeliger voor wind). De fabrikant van de zonwering kan u opgeven wat de maximaal toelaatbare windsnelheid per zonweringstype is. Ook de richting van de wind is bepalend voor de instelling van de windgevoeligheid (zijwind of wind tegen de onderkant).
- Aangezien de instelling van de windgevoeligheid vrij instelbaar is, kan Somfy niet verantwoordelijk worden gesteld voor de gevolgen van een onjuiste en/of te hoge instelling.
- Voor showroomgebruik laat u de potentiometer van de wind in de demostand staan. In deze stand werkt de indicatie-led niet.
- Voor een betrouwbare werking moet de windfunctie regelmatig getest worden. Tevens verdient het aanbeveling de 'draadloze' windbeveiliging Eolis Sensor RTS iedere 3 jaar preventief op gebreken te controleren en zonodig te vervangen.
- De 'draadloze' windbeveiliging Eolis Sensor RTS heeft een ingebouwde veiligheid. Elke 15 minuten wordt een aanwezigheidssignaal gestuurd naar de motor(en). Als dit signaal 4x gemist wordt, dus na 1 uur, zullen de motoren automatisch een OP sturing krijgen.

#### Extra 'draadloze' windbeveiliging Eolis Sensor RTS

In sommige gevallen kan het raadzaam zijn een extra 'draadloze' windbeveiliging Eolis Sensor RTS toe te passen, bijvoorbeeld aan de andere zijde van een groot zonnescherf (maximaal 3 sensoren op 1 motor).

## 5. 'DRAADLOZE' WINDBEVEILIGING WISSEN OF WISSEN/ NIEUWE TOEVOEGEN

### Bestaande gemonteerde 'draadloze' windbeveiliging

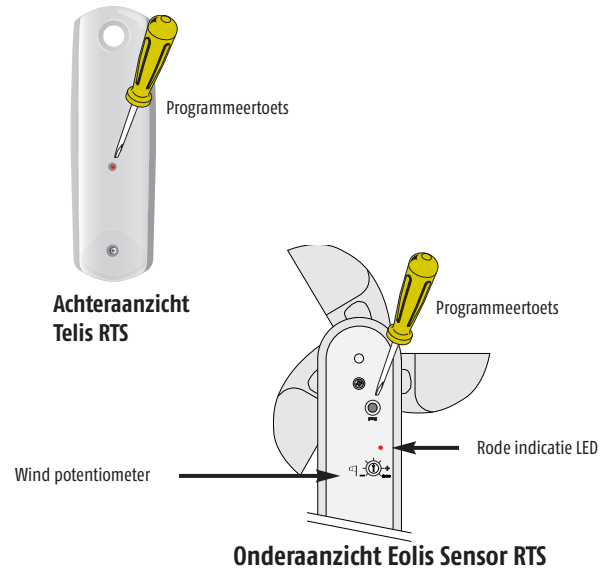
#### Eolis Sensor RTS wissen

- Het is verstandig motor voor motor via b.v. de handzender Telis 1 de windbeveiliging Eolis Sensor RTS uit het motorgeheugen te wissen. Voorzie alleen **die** motor van spanning waarmee men werkt. **De overige motoren niet op de voeding aansluiten.**
- Druk op de PROGRAMMEERTOETS van de reeds geprogrammeerde handzender (Telis 1) totdat het zonnenscherm kort heen en weer beweegt.
- Druk op de PROGRAMMEERTOETS van de windbeveiliging Eolis Sensor RTS totdat het zonnenscherm kort heen en weer beweegt. De windbeveiliging Eolis Sensor RTS is nu uit het geheugen van de motor gewist.
- De windbeveiliging Eolis Sensor RTS kan op dezelfde wijze gewist worden uit de andere motoren.
- Alle motoren kunnen nu weer aan de voeding.

### Geprogrammeerde 'draadloze' windbeveiliging(en)

#### Eolis Sensor RTS wissen d.m.v. een nieuwe Eolis Sensor RTS.

- Het is verstandig motor voor motor via de handzender Telis de windbeveiliging Eolis Sensor RTS uit het motorgeheugen te vervangen. Voorzie alleen **die** motor van spanning waarmee men werkt. **De overige motoren niet op de voeding aansluiten.**
- Druk op de PROGRAMMEERTOETS van de reeds geprogrammeerde handzender (Telis ) totdat het zonnenscherm kort heen en weer beweegt.
- Druk meer dan 7 seconden op de PROGRAMMEERTOETS van de nieuwe windbeveiliging Eolis Sensor RTS totdat het zonnenscherm na 1 seconde kort heen en weer beweegt en na 5 seconden weer.



- Alle 'oude' windbeveiligingen Eolis Sensor RTS zijn nu uit het geheugen van de motor gewist. Hierna moet de nieuwe Eolis Sensor RTS nog opnieuw worden geprogrammeerd (zie paragraaf 3)
- Voor de andere motoren kan op dezelfde wijze de 'oude' windbeveiliging Eolis Sensor RTS gewist en de nieuwe toegevoegd worden.
- Alle motoren kunnen nu weer aan de voeding.

## 6. WERKING HANDZENDER TELIS

### Bedieningstoetsen

De handzender Telis 1 en draadloze schakelaar Centralis RTS hebben drie bedieningstoetsen. Daarnaast heeft de Telis 4 heeft ook nog een ronde kanaalkeuzeknop. De bedieningstoetsen hoeven slechts kort ingedrukt te worden.

De ▲-toets zal het zonnenscherm omhoog sturen, de ▼-toets omlaag. Door op de 'my' toets te drukken stopt het het zonnenscherm op de door u gewenste positie.

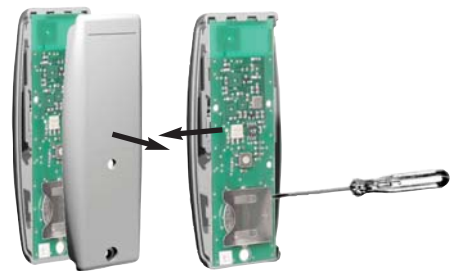
Bij ingestelde tussenposities zal het scherm vanuit elke stand naar de tussenpositie lopen, door de 'my' toets kort in te drukken.

Opmerking: De bedieningstoetsen zijn geblokkeerd bij te harde wind.

### Batterij

De Telis is uitgerust met een 3V batterij (type CR 2430). De batterij heeft een levensduur van ongeveer 3 jaar bij 4 commando's per dag. Als de LED niet meer oplicht tijdens bedienen is de batterij aan vervanging toe. De batterij vervangt u als volgt:

Maak de achterzijde van de zender los met behulp van een schroevendraaier. Schuif de batterij uit zijn behuizing met behulp van een schroevendraaier. Plaats een nieuwe batterij en sluit de zender.



## 7. WERKING 'DRAADLOZE' WINDBEVEILIGING EOLIS SENSOR RTS

- De windpulsgenerator op de 'draadloze' windbeveiliging meet de actuele windsnelheid. Zodra de windsnelheid een vooraf ingestelde grenswaarde overschrijdt, wordt de zonwering na 2 seconden automatisch ingestuurd.
- De windbeveiliging heeft altijd voorrang op handmatige bediening met de handzender Telis 1 of Telis 4 of de draadloze schakelaar Centralis RTS.
- Zolang de gemeten windsnelheid hoger is dan de ingestelde windgrenswaarde, worden alle handmatige commando's genegeerd en blijft de zonwering in.
- Zodra de windsnelheid weer lager is dan de ingestelde windgrenswaarde kan de gebruiker na een vertragingstijd van 30 seconden de zonwering weer met de handzender en/of draadloze schakelaar bedienen.

Ingebouwde vertragingstijden		Normaal	Demonstratiestand
Wind komt	:	2 seconden	2 seconden
Wind gaat	:	30 seconden	15 seconden
Stuurtijd naar de motor	:	3 minuten	3 minuten

## 8. VERHELPEN VAN STORINGEN

### Probleem: niets werkt.

- Controleer de netspanning.
- Controleer of de windsnelheid hoger is geweest dan de ingestelde windgrenswaarde door:
  - de rode indicatie-led aan de onderkant van de Eolis Sensor RTS te bekijken. Als deze brandt, kan het scherm niet worden bediend.
  - Als deze 30 seconden niet heeft gebrand kan het scherm weer bediend worden met de Telis handzender.
  - de potentiometer van de windgrenswaarde in de demostand te zetten; Het scherm beweegt heen en weer.
  - daarna de windpulsgenerator met de hand te blokkeren (hierbij heeft u hulp nodig en let op bij harde wind).  
U kunt de zonwering na ca. 15 seconden uitsturen door de NEER-toets op de handzender Telis in te drukken.
- Controleer of de 'draadloze' windbeveiliging Eolis Sensor RTS goed is geprogrammeerd op de buismotor(en). U doet dit door de 'draadloze' windbeveiliging Eolis Sensor RTS in de demostand te draaien. Alle zonweringen moeten dan kort heen en weer bewegen.
- Controleer of de buismotor een Orea RTS of Altus RTS is.
- Controleer de eindafstelling en programmering van de buismotor. Raadpleeg de montagehandleiding van de buismotor en stel de buismotor eventueel opnieuw af.
- Controleer of de buismotor 'thermisch' is uitgeschakeld (beveiliging). Wacht 10 à 15 minuten tot de buismotor is afgekoeld.
- Controleer de batterij van de handzender.
- Controleer de bedrading en voeding (230 V) van de buismotor(en) en de 'draadloze' windbeveiliging Eolis Sensor RTS.

### Probleem: zonwering gaat niet uit.

- Controleer of de actuele windsnelheid hoger is dan de ingestelde windgrenswaarde door:
  - de rode indicatie-led aan de onderkant van de Eolis Sensor RTS te bekijken. Als deze brandt, kan het scherm niet worden bediend.
  - Als deze 30 seconden niet heeft gebrand kan het scherm weer

bediend worden met de Telis handzender.

- de potentiometer van de windgrenswaarde in de demostand te zetten;
- de windpulsgenerator met de hand te blokkeren (hierbij heeft u hulp nodig en let op bij harde wind).  
U kunt de zonwering (na circa 15 seconden) een klein stukje uitsturen door de NEER-toets op de handzender in te drukken. Stel eventueel een andere windgrenswaarde in.

### Probleem: zonwering gaat volledig automatisch uit bij te harde wind.

- Controleer de draairichting van de motor. Raadpleeg de montagehandleiding van de buismotor en stel de motor eventueel opnieuw af.
- Controleer dit door een flinke draai aan de windmolen te geven. Het zonnenscherm moet dan omhoog gaan.

### Probleem: zonwering is handmatig te bedienen bij te harde wind.

- Controleer op de potentiometer de ingestelde windgrenswaarde. Stel zo nodig een lagere windgrenswaarde in (linksom).

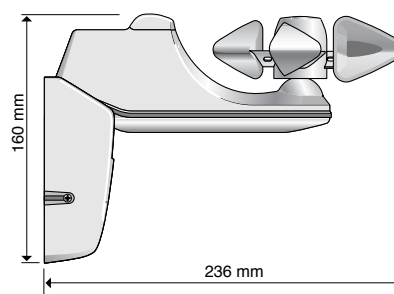
### Probleem: buismotor slaat niet af of stopt niet.

- Controleer de eindafstelling van de buismotor. Raadpleeg de montagehandleiding van de buismotor en stel de motor opnieuw af.

## 9. TECHNISCHE GEGEVENS

### 'Draadloze' windbeveiliging Eolis Sensor RTS (1816067)

Meetbereik wind	: 10 tot 50 km/h
Omgevingstemperatuur	: -15 °C tot +60 °C
Gewicht	: 120 gram
Beschermingsklasse	: IP 33
Snoer	: 5 m wit WF (2 x 0,75 mm <sup>2</sup> )



**CE** Hierbij verklaart Somfy dat dit apparaat in overeenstemming is met de essentiële eisen en andere relevante bepalingen van de Europese richtlijn 1999/5/EC. Een verklaring van overeenstemming is beschikbaar op de website: [www.somfy.com](http://www.somfy.com) onder het hoofdstuk CE. Bruikbaar in EU, Alleen geschikt voor normaal gebruik.

### Apart bestellen onderstaande handzenders en/of draadloze schakelaar(s):

#### Handzender Telis 1 / Telis 4

Artikelnummer	: 1810630 (Telis 1 RTS Pure) 1810631 (Telis 4 RTS Pure)
Kleur	: wit met lichtgrijs rubberen stootrand
Materiaal	: ABS
Afmetingen (h x b x d)	: 134 x 41 x 21 mm
Voedingsspanning	: 3 Volt, batterij type CR 2430
Frequentie	: 433,42 Mhz
Beschermingsklasse behuizing	: IP 30
Omgevingstemperatuur	: 0 °C tot +60 °C
Gewicht	: 50 g
Zendbereik	: ca. 20 m



**CE** Hierbij verklaart Somfy dat dit apparaat in overeenstemming is met de essentiële eisen en andere relevante bepalingen van de Europese richtlijn 1999/5/EC. Een verklaring van overeenstemming is beschikbaar op de website: [www.somfy.com](http://www.somfy.com) onder het hoofdstuk CE. Bruikbaar in EU, Alleen geschikt voor normaal gebruik.

#### Draadloze schakelaar Centralis RTS

Artikelnummer:	: 1810090
Kleur	: wit/grijs
Materiaal	: ABS
Afmetingen (h x b x d)	: 80 x 80 x 17 mm
Voedingsspanning	: 3 V, batterij type CR 2430
Frequentie	: 433,42 MHz
Zendbereik	: ca. 20 m
Omgevingstemperatuur	: +5 °C tot +40 °C



**CE** Hierbij verklaart Somfy dat dit apparaat in overeenstemming is met de essentiële eisen en andere relevante bepalingen van de Europese richtlijn 1999/5/EC. Een verklaring van overeenstemming is beschikbaar op de website: [www.somfy.com](http://www.somfy.com) onder het hoofdstuk CE. Bruikbaar in EU, Alleen geschikt voor normaal gebruik.

Bel de verkoopafdeling van Somfy, als u na het lezen van deze montagehandleiding nog vragen heeft over de montage van de 'draadloze' windbeveiliging Eolis Sensor RTS. Telefoon: (023) 55 44 900.